

Corot dans la lumière du Nord

DOSSIER PEDAGOGIQUE



Exposition du 21 février au 21 mai 2014

Au musée des beaux-arts de Carcassonne

Dossier réalisé par Mmes Emilie Frafil, Anne-Marie Lebon et Béatrice Navarro

Repères Chronologiques

Paris, 16 juillet 1796 – Paris, 22 février 1875

1830 : Camille COROT effectue à 34 ans son premier séjour dans le Nord. En juin, il s'éloigne de Paris avec le peintre et architecte Achille POIROT, et voyage à Chartres, en Normandie, en Picardie. Il prend ensuite la direction du littoral et remonte vers le Nord.

1847 : Après avoir visité le Salon à Paris, l'imprimeur et peintre arrageois Constant DUTILLEUX écrit à COROT pour acheter une de ses toiles. DUTILLEUX lui achètera *Petit étang avec un berger au pied de trois grands arbres*. Dès lors débute une profonde amitié entre les deux hommes.

1851 : Quelques mois après le décès de sa mère, COROT effectue sa première visite chez Constant DUTILLEUX à Arras, pour travailler d'après nature. Ces études inaugurent la longue série des œuvres produites dans la région du Nord.

1852 : COROT quitte Paris pour Arras. Il fait alors connaissance, chez Constant DUTILLEUX d'Alfred ROBAUT, son futur biographe.

1853 : Il séjourne à plusieurs reprises chez DUTILLEUX à Arras. Notamment en mai pour assister au mariage d'Elisa, la fille de DUTILLEUX, avec Alfred ROBAUT. A cette occasion, il s'initie au cliché-verre, en compagnie des deux inventeurs de la technique, Léandre GRANDGUILLAUME et Adalbert CUVELIER. Jusqu'en 1874, c'est au total 66 clichés-verre que Corot réalise, pour l'essentiel à Paris.

1854 : Il décide de rendre visite à un de ses neveux à Rotterdam. Il part avec DUTILLEUX.

1857 : A la fin de l'hiver, il assiste au carnaval d'Arras. Il part avec DUTILLEUX et son futur gendre Charles DESAVARY à Dunkerque et Zuydcoote.

1858 : Il réalise une nouvelle série de clichés-verre. Il assiste au double mariage des filles Dutilleux avec le peintre Charles DESAVARY et l'architecte Emile SEITER.

1859 : Il séjourne à deux reprises à Arras.

1860 : Constant DUTILLEUX s'installe à Paris pour voir plus souvent COROT. Au printemps, accompagné de Jules BRETON à Arras, ils peignent près des remparts. COROT rend visite à Jules BRETON à Courrières.

1861 : L'artiste est nommé président honoraire de la Société artésienne des amis des arts.

1862 : Il rend visite à Charles DESAVARY à Arras pendant l'été.

1864 : A Arras, COROT trace au fusain une interprétation du *Souvenir des environs du lac de Nemi* qu'il prépare pour le Salon.

1865 : Séjour à Arras et à Douai. Il travaille avec DUTILLEUX et ROBAUT. La mort de Constant DUTILLEUX, le 21 octobre, affecte profondément COROT.

1867 : COROT n'est pas encore bien remis d'un rhumatisme goutteux dont il souffre depuis 2 ans.

1871 : Pendant la guerre de 1870, Corot avait refusé de quitter sa famille à Paris. Le siège terminé, Alfred ROBAUT vient à Paris et le décide à le suivre dans le Nord.

1872 : Au Salon, il expose *Près d'Arras, les bûcheronnes*. Le 11 juillet, ses amis l'invitent à célébrer ses 50 ans de peinture.

1873 : Il voyage à Dunkerque et Zuydcoote en compagnie de Charles François DAUBIGNY et Achille OUDINOT.

1874 : Il effectue un de ses derniers grands voyages, en allant travailler en compagnie d'Alfred ROBAUT dans les campagnes du Nord. Déjà la maladie le ronge.

1875 : COROT meurt à Paris le 22 février, soutenu par Alfred ROBAUT qui s'était installé dans la capitale. Celui-ci organise quelques mois plus tard la vente aux enchères de son atelier, à Drouot. Il publiera son catalogue raisonné en 1905, *L'œuvre de Corot*.

Quelques indices pour la visite

- Dès 1855, le conservateur Jean Jalabert veut acheter un Corot pour le musée des beaux-arts de Carcassonne, même si à priori on refuse d'acheter l'œuvre d'un paysagiste : dans les collections permanentes, salle du 19^e siècle, est présenté *Paysage* de Corot.



- Présentation du peintre et de son entourage : Charles Desavary, *Corot dans l'ancien atelier de Dutilleux, à Arras*. Dans ce portrait, on peut retrouver la pipe, le bonnet et la palette du peintre qui se trouvent dans la vitrine de l'exposition.
- Une vache en plâtre se trouve aussi dans ce portrait, modèle que l'on retrouve dans ses paysages.
- Corot aime travailler avec ses amis : parfois travail à quatre mains
- Importance du ciel et de l'eau dans ses paysages
- Présence de personnages dans tous ses tableaux : cf l'optimisme.
- Le personnage représente le contre-point coloré du tableau
- Accrochage par pôle géométrique
- Son approche est géométrique et synthétique mais pas abstraite
- Arrière-plan lumineux
- Les volumes sont davantage dessinés avant 1850
- Corot est un amateur d'opéra, de musique : Donizetti, Rossini, Meyerbeer, Weber, Mozart, Beethoven...
- Comparer les trois tableaux réalisés par trois artistes, représentant le même sujet :

Moulin à Saint-Nicolas-lez-Arras



Camille COROT



Charles DESAVARY



Paul BELLON

- Le titre de l'exposition *Corot dans la lumière du Nord* est-il un oxymore ? (question à poser avant et après la visite)

Pour l'exposition « *Corot, dans la lumière du Nord* », le service pédagogique du musée des beaux-arts de Carcassonne propose des visites sans atelier d'arts plastiques. En effet, il est difficile de réaliser des travaux manuels au sein de l'exposition. Cependant, le dossier pédagogique permet aux enseignants qui viennent en visite libre ou en visite guidée de poursuivre en classe un travail sur Corot.

Douze ateliers sont proposés. Certains ont été inspirés par les animations proposées par le musée de Douai qui présentait l'exposition « *Corot* » du 5 octobre 2013 au 6 janvier 2014.

Les travaux effectués par les élèves pourront être exposés dans le cadre du concours exposition du musée.

JEUX

COROT/PAS COROT



► 10 œuvres, à justifier par des mots donnés dans la liste suivante :

- floconneux
- flou
- joyeux
- appliqué
- rapide
- contrasté
- calme
- orageux
- triste
- coloré
- mélancolique
- léger
- nuancé
- lumineux
- net
- sombre

Et d'autres mots que les élèves trouveront.

JEUX

RETROUVEZ LA VACHE

Chercher la vache dans les paysages de Corot.



JEU DU DETAIL

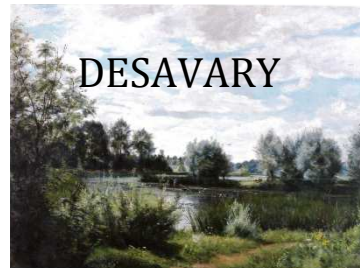
Retrouver à quel paysage appartient un détail de tableau et noter le titre de celui-ci.



Réponses COROT/PAS COROT



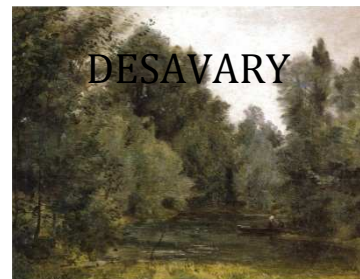
DUTILLEUX



DESAVARY



DUTILLEUX



DESAVARY



Réponses jeu du détail



COROT, *Moulin à Saint-Nicolas-lez-Arraz*



COROT et DESAVARY, *Souvenir de Ville d'Avray*



COROT, *Dunkerque, remparts et porte d'entrée du port*



DESAVARY, *Corot dans l'ancien atelier de Desavary*



COROT, *Arleux-du-Nord, maisons derrière un bouquet d'arbres*



COROT, *Dunkerque, les bassins de pêche*



COROT, *Un pré aux abords d'un village*

NIVEAUX DE DIFFICULTÉS



Facile



Moyen



Pour approfondir

Raconte-moi une histoire

« Les carnets de dessin de Corot recèlent des croquis de personnages faits à l'opéra ou au cours de ses promenades. En Italie, il pratique, comme cela est alors la règle, l'étude de la figure humaine dans son atelier. Les paysannes, les vieillards et les enfants italiens sont surtout choisis pour le pittoresque de leur physique ou le chatoiment de leurs vêtements, quoique Corot s'essaie parfois à décrire une position ou un trait de caractère. »


Œuvre de référence




Petites maisons villageoises avec une vieille femme et une petite fille

Atelier d'écriture

 ► Les élèves racontent une histoire à partir de ce tableau, à l'oral.

 ► Les élèves écrivent une histoire à partir de ce tableau. Puis donnent un titre à leurs écrits.

 ► En tenant compte des éléments du tableau, cadre et personnages, les élèves écrivent l'incipit d'un roman auquel ils donneront un titre.

Notions plastiques et pédagogiques

- Faire appel à son imagination
- Savoir observer les éléments constitutifs d'un tableau

Les différents plans

« Corot observe Dunkerque depuis la citadelle où il a planté son chevalet. On voit le bassin du Commerce, le quai des Hollandais et les toits de Dunkerque. A gauche se dresse la tour octogonale du Leughenaer. L'ancien hôtel de Ville est placé au centre de la composition, tandis que le beffroi de Dunkerque, situé devant l'église Saint-Eloi, occupe la droite de l'œuvre, subtilement équilibrée de cette façon. Le premier plan brossé à grands coups de frottis, est occupé par quelques bâtisses fermant l'avant-plan (de manière à donner de la profondeur). »

Œuvre de référence



Dunkerque les bassins de pêche, 1857

Technique

Découpage/collage

Matériel

Boîte à chaussure, papier cartonné, ciseaux, colle, pastels.

Atelier



Dans une boîte à chaussure, retournée comme un écran télé, les élèves réalisent un paysage en 3D de leur choix, en montrant les différents plans.

On peut ensuite, photographier les boîtes ou les dessiner pour l'exposition.

On peut aussi intégrer des personnages de Corot découpés, dans ses tableaux (mettre Corot dans la boîte).



Notions plastiques et pédagogiques

- Apprendre à composer et organiser un tableau
- Travailler les différents plans et aborder un vocabulaire (premier plan, deuxième plan, arrière- plan...)
- Faire preuve de créativité

Le ciel inventé

« Corot cherche avant tout l'évocation poétique de la nature et cette pratique esthétique l'amène à utiliser les ciels de manière lyrique, préférant ainsi les couleurs embrasées du matin ou du soir : « Le ciel au couchant est très chaud. Les nuages environnants sont d'un ton doré/ La voûte à quelque distance est d'un bleu rompu. Les nuages sont de mêmes bleus et violets. » D'un bleu intense ou noirci par les nuages d'orage durant la première partie de son œuvre, les ciels deviennent, après 1850, blancs et gris, du ton argenté de la lumière matinale. Souvent, ils sont à peine visibles, à travers un rideau d'arbres, ou bien rougis par le flamboiement du coucher du soleil. »

Œuvres de référence



Planque près de Douai, 1871



Arleux-du-Nord, les marais, 1871

Technique

Diverses techniques

Matériel

Feuilles Canson, crayons gris, crayons aquarelles, pinceaux, pastels, feutres, ciseaux, colle, papiers crépons, aluminium....

Atelier



Les élèves recréent librement le ciel, ôté préalablement, à partir des deux œuvres ci-dessus. Différentes matières et techniques peuvent être utilisées. Trouver un titre original aux travaux.

Notions plastiques et pédagogiques

- Utiliser des matières et des outils différents
- Travailler les nuances et les variations colorées
- Créativité

Corot de mémoire

« L'étude de paysage en plein air parcourt toute l'œuvre de Corot. Encouragé par des peintres dont il est alors l'élève (Michallon, Bertin), Corot travaille en plein air. Les compositions élaborées dans l'atelier s'appuient sur une observation attentive de la nature. Si l'artiste dessine et peint directement devant son modèle, c'est pour apprendre, mais aussi pour se souvenir. Le peintre s'imprègne des couleurs, de la lumière et des masses d'après nature, puis retourne dans son atelier afin de composer un paysage en partie réinterprété. »

Œuvre de référence



Le chêne dans la vallée, 1871

Technique

Crayons aquarelles

Matériel

Feuilles Canson, crayons gris, crayons aquarelles, pinceaux.

Atelier



Les élèves réalisent des esquisses de différents tableaux dans l'exposition. De retour à l'atelier, ils recomposent un nouveau paysage à partir des fragments d'étude. Enfin, les élèves colorient d'après les souvenirs qu'ils ont de la lumière, des tons et des couleurs des œuvres de Corot.

Notions plastiques et pédagogiques

- Apprendre à composer et organiser un tableau, en respectant la notion de plans
- Travailler les nuances et les variations colorées
- Découvrir la démarche artistique de Corot
- Faire appel à sa mémoire visuelle
-

Feuillages d'artistes

Les élèves regardent les trois tableaux représentant le moulin de Saint-Nicolas-les-Arraz, peints par Desavary, Dutilleux et Corot. Trouver tout d'abord les similitudes dans la composition. Puis trouver les différences dans le traitement, stylistiquement. Le tableau comme une écriture stylistique.

Œuvre de référence

Le moulin de Saint-Nicolas-les-Arraz



Charles DESAVARY



Camille COROT



Paul BELLON

Technique

Peinture

Matériel

Feuilles Canson, gouache, pinceaux, éponges, tampons...

Atelier



A partir de silhouettes d'arbres, les élèves composent le feuillage à la manière de Corot.

Notions plastiques et pédagogiques

- Travailler les nuances et les variations colorées
- Travailler la touche
- Travailler la notion de style
- Exercer son sens critique et justifier son avis

De Corot à la Cité

« Cette pratique esthétique classique permet à la fois un exercice de construction et de perspective, le traitement du contraste entre le premier plan souvent dans l'ombre et un fond particulièrement lumineux, et surtout, l'opposition entre les mouvements de l'eau et la stabilité des architectures. »

Œuvres de référence



Paysage en Hollande, 1854



Le moulin de Saint-Nicolas-lez-Arras, 1874

Technique

Décalquer

Matériel

Feuilles Canson, crayons gris, crayons de couleurs.

Atelier



A partir de photos de la Cité, les élèves décalquent l'architecture et l'intègrent dans un paysage de son choix à la manière de Corot.

Notions plastiques et pédagogiques

- Travailler librement les nuances et les variations colorées
- Apprendre à composer et organiser un tableau
- Notion de vocabulaire (les différents plans)

Paysage recomposé

« Se rattachant clairement à la définition du paysage classique, reprise par Valenciennes et la génération néoclassique, qui l'enrichissent du réalisme et de l'expression des sentiments, Corot voit la réalisation d'ambitieux paysages, où la nature est réinterprétée par l'imagination et la mémoire visuelle de l'artiste, la finalité de ses études d'après nature. »

Œuvre de référence



Saulaie à Sainte-Catherine, près d'Arras, 1853-1860

Technique

Dessiner

Matériel

Feuilles Canson, crayons gris.

Atelier



A partir du premier plan de ce tableau, les élèves doivent réaliser librement un paysage comportant plusieurs plans et en intégrant deux petits personnages à la manière de Corot.

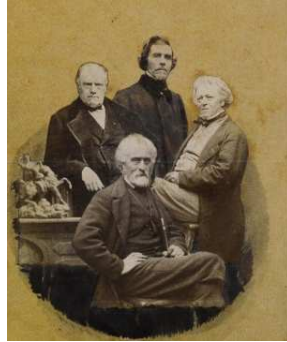
Notions plastiques et pédagogiques

- Appréhender le dessin et la composition
- Faire appel à son imagination

Chers amis, chers peintres

« L'exposition traite également des liens d'amitié entre Corot et Dutilleux. L'artiste peintre Charles Desavary les a représentés l'un et l'autre dans l'atelier mais aucun portrait de groupe n'est présenté dans l'exposition. On propose aux enfants d'imaginer ce portrait. »

Œuvres de références



Charles Desavary, *Portraits*
de Dutilleux, Corot, Delacroix et Barye

Ateliers



► A partir de photocopies des portraits de Corot, de Dutilleux, de Desavary et des objets de la vitrine (pipe-bonnet-palette), les élèves imaginent une composition réunissant les artistes dans une même œuvre. La technique du décalquage est utilisée pour le dessin tandis que la couleur est posée avec des encres colorées.



► TICE au CDI. Rechercher des exemples en peinture ou en photographie de mise en abîme (peintre en train de peindre ou photographe en train de photographier).

Réaliser des photographies sur le vif de touristes en train de photographier un monument ou une œuvre d'art. (à la manière de Doisneau, Kéribar...) et leur donner un titre

Notions plastiques et pédagogiques

- Appréhender le portrait de groupe
- Découvrir l'histoire des liens d'amitié entre Corot et Dutilleux
- S'initier à la technique du décalquage
- Notion de mise en abîme (Peintre en train de peindre)
> Pour approfondir : dans la vitrine une caricature représentant des artistes. Programme histoire des arts : la caricature, le registre satirique.



Les artistes sortent de leur atelier

« Peindre en plein air : cet enseignement a pour but d'apprendre à mieux connaître les formes de la nature et d'amasser du matériel et des images qui peuvent être ensuite utilisés dans des compositions d'atelier. Il permet de se doter d'un catalogue visuel, engrangé dans la mémoire du peintre, auquel il peut faire appel sans revenir devant le motif. »



Théodore Rousseau, Sous les hêtres, 1842-43

Technique

Décalquer

Matériel

Feuilles Canson, crayons gris, pastels, encres colorées.

Atelier



► En décalquant le portrait de Corot, les élèves installent l'artiste dans un paysage de leur choix.



► Intégrer Corot (le coloriser), dans un montage/collage d'éléments naturels (feuilles, fleurs, brins d'herbe...) collectés par les élèves.

Notions plastiques et pédagogiques

- S'initier à la technique du décalquage
- Aborder du vocabulaire : palette, chevalet...
- Notion de mise en abîme (Peintre en train de peindre)

L'eau entre en scène

« L'œuvre de Corot comporte de nombreux paysages structurés autour d'une étendue d'eau (étang, rivière, vivier...). Les élèves découvrent les paysages de la région du Nord peints au bord de l'eau et composent en lien avec l'élément aquatique une scène avec des personnages (scène de baignade, de pêche, de navigation...) »

Œuvre de références



Saulaie à Saint-Nicolas, près d'Arras, 1858-1860

Technique

Dessin, gouache, crayons aquarelles.

Matériel

Feuilles Canson, gouaches, pinceaux fins, crayons aquarelles, éponges

Atelier

Les élèves travaillent des nuances de peinture bleue à l'éponge afin de représenter l'élément eau.



► Soit à la manière de Corot, un paysage du nord.



► Soit réécriture picturale à partir de paysages locaux

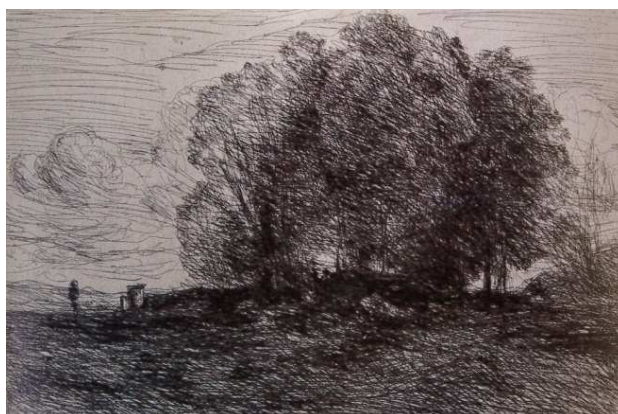
Notions plastiques et pédagogiques

- S'initier à la technique de la peinture à l'éponge
- Imitation et réinterprétation

Le cliché verre

« En mai 1853, séjournant à Arras auprès de C. Dutilleux, Corot rencontre deux photographes, Eugène Cuvelier et Léandre Grandguillaume, qui ont mis au point le cliché verre. Inspirée de la photographie, cette technique de gravure consiste à dessiner à l'aide d'une pointe sur une plaque de verre enduite d'une couche opaque (collodion ou encre d'imprimerie). Les zones dégagées laissant filtrer la lumière, il suffit de placer la plaque sur un papier photosensible et d'impressionner ce dernier avec un temps d'exposition plus ou moins long en fonction de l'effet recherché. »

Œuvre de références



Le Bouquet de Belle Forière, 1858

Technique

Dessin

Matériel

Feuilles Canson, crayons gris, règles.

Atelier



Les élèves dessinent un paysage exclusivement « au trait » : jouer sur l'épaisseur du trait (passer, repasser, choisir une pointe large), faire varier son geste : tracé vertical, oblique, horizontal, tracés croisés...

Notions plastiques et pédagogiques

- Travailler le dessin
- Comment faire du noir

Le quatre mains



Camille Corot et Charles Desavary, *Souvenir de Ville d'Avray*, 1871

Atelier

Travail en binôme.



Les élèves doivent choisir un tableau dans l'exposition. Ils le recomposent de mémoire à quatre mains en technique libre (peinture, collage, photo, etc...). Le tableau devra comporter la signature stylisée et originale des «deux artistes». Une illustration sonore d'un morceau musical sera choisie par les élèves en adéquation avec leur création (pas forcément classique).

Notions plastiques et pédagogiques

- Recomposer de mémoire
- Etre capable de créativité et d'originalité
- Transversalité artistique (supports iconographique et musical)
- Aborder diverse techniques
- Travailler ensemble
- S'entraîner à styliser une signature

Informations complémentaires

MUSÉE DES BEAUX-ARTS
DE CARCASSONNE
1 rue de Verdun
11000 CARCASSONNE

Tél : 04.68.77.73.70

Fax : 04.68.77.73.89

Email : musee@mairie-carcassonne.fr



Entrée square Gambetta

Courrier : 1 rue de Verdun 11000 CARCASSONNE

Horaires : Le musée est ouvert sauf les jours fériés de 10h à 12h et de 14h à 18h :

- Du 15 septembre au 15 juin, du mardi au samedi inclus, et le 1^{er} dimanche du mois de 14h30 à 17h30
- Du 15 juin au 15 septembre, ouvert tous les jours de 10h à 18h.

L'entrée du musée est gratuite.

Service pédagogique du musée des beaux-arts de Carcassonne :

Emilie Frafil, Christophe Horiot et Béatrice Navarro.

Des fiches pédagogiques sont à la disposition des enseignants

Réservation des animations scolaires auprès de Madame Valérie Martinez au

04.68.77.73.70 ou accueilscolairem@mairie-carcassonne.fr