

Raoul Dufy, Tissus et créations

« Mes yeux sont faits pour effacer ce qui est laid. »



Exposition du 4 Juillet au 4 Octobre 2015

Musée des beaux-arts de Carcassonne

Dossier pédagogique

1. Dufy, l'artiste

■ Biographie

1877-1900 : Naissance au Havre d'une famille modeste, il est l'aîné de neuf enfants. Son père leur transmet l'amour de la musique.

Il travaille dès l'âge de 14 ans pour subvenir aux besoins de la famille. Employé par une maison d'importation de café, il sera affecté aux denrées apportées par bateau.

En 1893, il étudie à l'École Municipale des beaux-arts, aux cours du soir de Charles Lhuillier. Il y rencontre celui qui deviendra son fidèle ami : Othon Friesz.

Il reçoit une bourse de la ville du Havre et intègre l'École Supérieure des beaux-arts de Paris où il retrouve son ami Othon Friesz, avec lequel il partage un atelier à Montmartre.

1901-1906 : Il expose pour la première fois, une œuvre montrant l'influence impressionniste, au Salon des Artistes Français. Cette même année, il fait la rencontre d'Albert Marquet.

En 1905, il participe au Salon des Indépendants et découvre le fauvisme à travers le tableau d'Henri Matisse *Luxe, calme et volupté*. L'année suivante, il réalise sa première exposition personnelle.

1910 : Il réalise des bois gravés pour le *Bestiaire* d'Apollinaire. Impressionné par ce travail le couturier Paul Poiret l'appelle pour la création de motifs sur tissu. Ils montent une petite entreprise de décoration et impression de tissus appelée « la petite usine ». Puis, il travaille pour l'entreprise de soieries lyonnaise Bianchini-Férier.

1919 : Son travail se diversifie: décors, costumes, décoration de céramique...

1937 : Il réalise *La Fée Électricité* pour la Compagnie Parisienne de Distribution d'Électricité. Il ressent les prémices d'une maladie douloureuse et handicapante : la polyarthrite rhumatoïde (raidissement des articulations). Il en viendra à se faire attacher les pinceaux sur les doigts pour continuer à peindre.

1945-1953 : Série des *Cargos noirs*. Il remporte en 1952 le Grand Prix de la Présidence du Conseil à la XXVIe Biennale de Venise.

Il meurt en 1953 et est enterré au cimetière Cimiez à Nice.

Activités au musée :

- ▶ Rechercher la signature de l'artiste : initiales, nom abrégé ou complet, cachet d'atelier...
- ▶ Créer sa propre signature d'artiste. A partir de ses initiales ou d'un réseau de lignes aléatoires où l'on sélectionnera un fragment



Autoportrait, 1900



Raoul Dufy dans son atelier de l'impasso Guelma

■ L'atelier du peintre, un sujet prépondérant

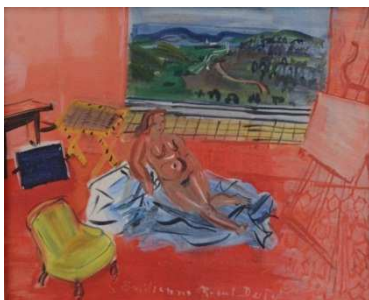
Son lieu de travail, impasse Guelma à Paris, est une source d'inspiration pour Dufy.

Vocabulaire que trouve-t-on dans l'atelier d'un artiste :

- une palette
- un carton à dessin
- un chevalet
- un peintre
- un modèle
- un tableau
- de la peinture
- un nu
- une sculpture
- des pinceaux
- une toile
- un châssis



Etude d'atelier



Nu dans l'atelier



Atelier au canapé rouge, portrait de M. Marogé



L'atelier

Activités au musée :

- ▶ A travers ces tableaux, dans l'exposition retrouver les différents éléments qui permettent d'identifier l'atelier d'artiste.
- ▶ Se mettre dans la peau d'un artiste et représenter (dessin, collage...) son propre atelier.

Prolongements possibles:

- ▶ Rechercher d'autres artistes ayant représenté leurs ateliers, voir l'évolution ou non, repérer les différents éléments et le vocabulaire.
- ▶ Dans le tableau *L'atelier* de 1940, Dufy se représente dans son atelier. Il s'agit d'une mise en abyme. Rechercher ce procédé à travers la littérature, le cinéma, la peinture...
- ▶ Ecriture d'invention : de l'atelier à l'exposition au musée, cf le film « Une nuit au musée », comédie fantastique réalisée en 2006 par Shawn Lévy. Rédiger une scène où les personnages des scènes de Raoul Dufy prennent la parole et échangent leurs impressions sur les visiteurs en 2015.



Adriaen van Ostade,
L'artiste dans son atelier,

1663



Adélaïde Labille-Guiard,
Autoportrait avec deux élèves,

1785



Gustave Courbet,
L'atelier du peintre,

1855

■ Les influences avant la confirmation d'un style :

Les mouvements

- académisme
- cubisme cézanien

- impressionnisme
- fauvisme

Les artistes

- Monet
- Matisse
- Manet
- Gauguin
- Derain



Hommage à Gauguin

Prolongements possibles :

- ▶ Collecter des reproductions d'œuvres d'artistes de divers mouvements qui ont influencé Dufy. Et trouver des liens entre les œuvres de Dufy et ses influences.

■ La couleur et le trait

En 1926, en regardant une petite fille vêtue de rouge qui court sur le quai de Honfleur, Raoul Dufy comprend que l'esprit enregistre plus vite la couleur que le contour et le dessin. Il peint d'abord de larges surfaces de couleur sur lesquelles il trace ensuite son dessin.



La fenêtre aux volets verts

Activités au musée :

- ▶ A la manière de Dufy, créer un fond coloré, puis dessiner un motif.
- ▶ Combiner la couleur, la perspective et la notion de plans, à travers le motif de la fenêtre, aux crayons aquarelles.
- ▶ Dessiner ce que l'on peut voir par cette fenêtre, si elle était entièrement ouverte.

Prolongements possibles:

- ▶ Travailler sur la transparence soit des couleurs, soit de la matière.
- ▶ Rechercher d'autres artistes qui ont utilisé le thème de la fenêtre, comparer, étudier, associer des fragments pour composer une nouvelle œuvre...



Pierre Bonnard, *Fenêtre ouverte sur la Seine*, 1912, musée des beaux- arts de Nice



Charles Baudelaire, *Le spleen de Paris*, ou *Petits poèmes en prose*, 1869,
« *Les fenêtres* »

Un poème tableau, allégorie de la création

« Celui qui regarde du dehors à travers une fenêtre ouverte, ne voit jamais autant de choses que celui qui regarde une fenêtre fermée. Il n'est pas d'objet plus profond, plus mystérieux, plus fécond, plus ténébreux, plus éblouissant qu'une fenêtre éclairée d'une chandelle. Ce qu'on peut voir au soleil est toujours moins intéressant que ce qui se passe derrière une vitre. Dans ce trou noir ou lumineux vit la vie, rêve la vie, souffle la vie. Par-delà des vagues de toits, j'aperçois (...) »

Prolongements possibles:

- **Ecriture d'invention** : imaginer, à la manière de Baudelaire, ce que l'on pourrait apercevoir de l'extérieur dans la pièce, à travers la fenêtre de Dufy.
- Illustrer le texte de Baudelaire *Les fenêtres*.



*Balcon de Paris ou Paris ou
Coin de fenêtre*



Guillaume Apollinaire, *Calligrammes*, 1918, « *Les fenêtres* »

(Sur des peintures de Robert Delaunay), un poème sur la lumière picturale

« Du rouge au vert tout le jaune se meurt.

Quand chantent les aras dans les forêts natales (...)

Du rouge au vert tout le jaune se meurt (...)

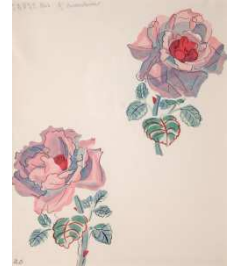
La fenêtre s'ouvre comme une orange

Le beau fruit de la lumière. »

2. Des thèmes récurrents

■ Les fleurs

La faune et la flore sont des motifs récurrents dans l'œuvre de Dufy ; la rose, son favori. A travers différents supports et par diverses techniques, il utilise des motifs de prédilection.



Activités au musée :

- ▶ Choisir un motif ou en créer un, le reproduire avec différentes techniques (gouache, aquarelle, feutre, pastel...) sur un même support.
- ▶ Jeu du toucher : reconnaître un motif de Dufy à travers le toucher et essayer de le reproduire par le dessin.
- ▶ S'inspirer de l'œuvre de Raoul Dufy *Sept gammes de couleurs des Tourterelles* et réaliser un motif à décliner en plusieurs couleurs. (aborder les notions de couleurs chaudes/froides)



Prolongements possibles:

- ▶ Travailler sur les natures mortes, en lien avec les collections du musée des beaux-arts de Carcassonne par exemple : réaliser une vanité sur le motif de la rose.
- ▶ Réaliser un herbier avec la signification des fleurs. cf l'illustration de Dufy pour « L'herbier » de Colette.

Un topos lyrique, le *carpe diem* :

Horace, *Odes*, I, 11.

« [...] Dum loquimur, fugerit invida
Aetas ; carpe diem, quam minimum credula postero.

(Tandis que nous parlons, le temps jaloux aura fui.
Cueille le jour, en croyant le moins possible à celui du lendemain.) »

Ronsard, *Odes*, I, 17 « Mignonne, allons voir si la rose ».

« Mignonne, allons voir si la rose
Qui ce matin avait déclose
Sa robe de pourpre au soleil,
A point perdu cette vesprée
Les plis de sa robe pourprée, et son teint au vôtre pareil. [...]
Donc, si vous me croyez, mignonne,
Tandis que votre âge fleuronne
En sa plus verte nouveauté,
Cueillez, cueillez votre jeunesse :
Comme à cette fleur, la vieillesse
Fera ternir votre beauté. »

Ronsard, *Sonnets pour Hélène*, 1578, chute du sonnet

« Quand vous serez bien vieille »
« Vivez, si m'en croyez, n'attendez à demain :
Cueillez dès aujourd'hui les roses de la vie. »

Raymond Queneau, *L'Instant fatal*, « Si tu t'imagines », 1948, mis en
musique par Joseph Kosma et interprété par Juliette Gréco.

« Si tu t'imagines fillette, fillette,
Si tu t'imagines xa va xa va xa va durer
Va durer toujours la saison des za la saison des za
Saison des amours
Ce que tu te goures (...)
Allons cueille cueille les roses les roses
Roses de la vie (...) »



Spaendonck, *Vase de cristal et nid*
(détails)



Vallayer-Coster, *Bouquet de fleurs* (détails)

■ Le cargo

« C'est néanmoins le cargo noir qui demeure le motif le plus énigmatique et le plus présent dans la production picturale de Dufy ».



Cargo noir et drapeau

Activités au musée :

- ▶ Travailler l'ajout et le retrait de matière, avec des pastels pour dessiner un motif.
- ▶ Aborder la marine à travers les collections permanentes du musée, réaliser aux crayons aquarelles une marine.



Van de Velde, *Marine*

Storck, *Marine*



Arthur Rimbaud, *Le Bateau ivre*, 1871.

Long poème composé d'une succession de marines, chanté par Léo ferré en 1982, et intégralement reproduit en 2012 sur un long mur de l'Hôtel des Finances, rue Férou à Paris.

« Comme je descendais des Fleuves impassibles,
Je ne me sentis plus guidé par les haleurs :
Des Peaux-Rouges criards les avaient pris pour cibles
Les ayant cloués nus aux poteaux de couleur. (...) »

Stéphane Mallarmé, *Poésies*, 187, "Brise marine".

Le voyage comme métaphore de l'inspiration.

« La chair est triste, hélas ! Et j'ai lu tous les livres.
Fuir ! Là-bas, fuir ! Je sens que des oiseaux sont ivres
D'être parmi l'écume inconnue et les cieux ! (...)
Je partirai ! Steamer balançant ta mature,
Lève l'ancre pour une exotique nature ! (...)
Mais, ô mon cœur, entends le chant des matelots ! »

Prolongements possibles:

► La littérature : *Le bateau ivre* d'Arthur Rimbaud ou *Marine* de Mallarmé. Illustrer ces textes.

TICE : Ecouter des extraits musicaux et leur mis en scène sur Youtube :

- L'opéra en 3 actes de Richard Wagner *Le Vaisseau fantôme*, 1843.
Course fantastique du Hollandais maudit qui cherche la Rédemption dans l'amour d'une femme après avoir défié Dieu.
- La chanson d'Axel Bauer *Cargo de nuit*, 1983, Jean-Baptiste Mondino signe le clip en noir et blanc : « Trente-cinq jours sans voir la terre, pull rayé, mal rasé (...) Mais cette machine dans ma tête, machine sourde et tempête »



Les fruits de l'Afrique

■ Le répertoire des activités humaines, les scènes avec des personnages

Les œuvres de Dufy témoignent de son intérêt pour les activités de son époque. Les thèmes des courses hippiques, de la musique, de la danse sont récurrents dans ses œuvres.



Ascot

1922:

Découverte du monde des courses qui le séduit par ses couleurs et son animation. Il s'intéresse particulièrement aux mouvements et aux attitudes des chevaux : ses peintures rendent bien compte des terrains de courses et de leur ambiance.

Son père, comptable, est également organiste et chef de chœur. Il transmet l'amour de la musique à ses enfants.



Le violoncelliste



Théâtre au Martigues

Dufy porte un grand intérêt à la vie moderne, la ville, aux loisirs de son temps : le théâtre par exemple.

Activités au musée :

- Illustrer un titre de Dufy choisi au hasard, par exemple *Fleurs étoilées*, et comparer le dessin de l'élève à celui du maître.

Rimbaud, *Poésies*, 1870, sonnet « Rêvé pour l'hiver »

À ***Elle.

« L'hiver, nous irons dans un petit wagon rose
Avec des coussins bleus.
Nous serons bien. Un nid de baisers fous repose
Dans chaque coin moelleux. [...] »

Guillaume Apollinaire, *Alcools*, 1913, poème liminaire « Zone »

« À la fin tu es las de ce monde ancien
Bergère ô tour Eiffel le troupeau des ponts bêle ce matin
Tu en as assez de vivre dans l'antique grecque et romaine [...] »

Prolongements possibles:

- La ville et la modernité en littérature: représenter la scène évoquée par l'un des poètes.



La fanfare du Havre

Rimbaud, *Poésies*, 1870-71 : extrait « À la musique »
Place de la gare, à Charleville.

« Sur la place taillée en mesquines pelouses,
Square où tout est correct, les arbres et les fleurs,
Tous les bourgeois poussifs qu'étranglent les chaleurs,
Portent, les jeudis soirs, leurs bêtises jalouses.
L'orchestre militaire, au milieu du jardin,
Balance ses shakos dans la VALSE DES FIFRES :
Autour, aux premiers rangs, parade le gandin ;
Le notaire pend à ses breloques à chiffres ; [...] »

Céline, *Voyage au bout de la nuit*, 1932. , incipit du roman avec la fanfare militaire et l'engagement du narrateur Bardamu.

« Mais voilà-t-y pas que juste devant le café où nous étions attablés un régiment se met à passer, et avec le colonel par-devant sur son cheval, et même qu'il avait l'air bien gentil et richement gaillard, le colonel ! Moi, je ne fis qu'un bond d'enthousiasme. J'avais vu si c'est ainsi ! que je crie à Arthur, et me voici parti m'engager, et au pas de course encore. [...] j'ai même encore eu le temps de lui crier avant qu'on tourne la rue avec le régiment derrière le colonel et sa musique. Ça s'est fait exactement ainsi. »

Activités au musée :

- Représenter une fanfare militaire colorée à la manière de Dufy.

TICE : Visionner sur *youtube* Le festival international de musiques militaires ; écouter une anthologie de la musique militaire française de 1870 à nos jours, identifier les familles d'instruments (bois, cuivres, percussions, etc.) ; bâtir un exposé sur le répertoire de chants de tradition des grandes écoles militaires (paroles, circonstances historiques de leur création, etc.) et le rôle du chant dans la transmission des valeurs militaires.

3. L'illustrateur et le créateur à l'activité protéiforme

« Les frontières entre arts "majeurs" et arts "mineurs" sont définitivement ouvertes permettant à l'artiste des va-et-vient réguliers d'un domaine à un autre avec les mêmes sources d'inspiration qu'il adapte au gré de sa création. »

■ Une créativité protéiforme

« Peintre, dessinateur, graveur, illustrateur de livres, créateur de tissus, céramiste, créateur de tapisseries et de mobilier, décorateur d'intérieur, décorateur d'espaces publics et décorateur de théâtre : il est rare que la liste d'activités pratiquées par un seul artiste soit si diversifiée. »



Calendrier



Carte de vœu pour Bianchini-Férier

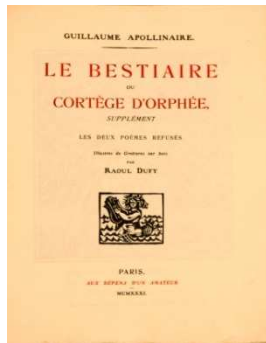


La fontaine, étude pour la piscine du paquebot Normandie

Activités au musée :

- Choisir un motif ou en créer un, le reproduire sur des supports différents (papier calque, papier journal, papier dessin, carton...).

■ L'illustrateur, Le bestiaire ou Cortège d'Orphée



Le poète a demandé à l'artiste d'illustrer son *Bestiaire* en 1910, travail auparavant refusé par le peintre Pablo Picasso. Avec la technique de la gravure sur bois, il représente différents animaux, mais également des personnages issus de la mythologie. Dufy peut ainsi y donner libre cours à son goût de l'imagerie populaire et son inclination pour l'art médiéval. L'évidente volonté de « remplir le cadre » à la manière des sculpteurs romans du XIIe siècle, annonce le style que Dufy développera dans ses futures œuvres décoratives.

► Le Bestiaire

Un Bestiaire : désigne un manuscrit du Moyen-Age regroupant des fables et des moralités sur les « bêtes », animaux réels ou imaginaires. Ils sont classés en cinq catégories : les quadrupèdes, les oiseaux, les poissons, les serpents et les vers (insectes).



Activités au musée :

- Identifier les créatures qui se trouvent dans le bestiaire à partir d'images données.
 - Réaliser un bestiaire à partir des animaux trouvés dans les œuvres des collections permanentes du musée.

Prolongements possibles:

- Créer : un bestiaire alphabétique, un bestiaire poétique illustré.
- Découvrir les artistes illustrateurs : Chagall pour *Les Fables* de Jean de la Fontaine ou Sonia Delaunay pour *La Prose du Transsibérien* de Blaise Cendrars. Trouver des textes ou poèmes que les enfants peuvent illustrer.
- À l'inverse, les photographies d'Izid sont illustrées par Jacques Prévert *Le grand Bal du printemps*. Faire un atelier d'écriture illustrant les œuvres de Dufy ou d'un autre artiste de votre choix.



Un animal emblématique, le chat, illustré chez :

Jean de La Fontaine, *Fables*, VII, 16,

“Le Chat, la belette et le petit lapin”:

« C’était un chat vivant comme un dévot ermite,
Un chat faisant la chattemite,
Un saint homme de chat, bien fourré, gros et gras,
Arbitre expert sur tous les cas. »

Charles Baudelaire, *Les Fleurs du Mal*, 3 poèmes. XXXIV, “Le Chat”:

« Viens, mon beau chat, sur mon cœur amoureux;
Retiens les griffes de ta patte,
Et laisse-moi plonger dans tes beaux yeux,
Mêlés de métal et d’agate. [...] »

LI, “Le Chat”:

« Dans ma cervelle se promène,
Ainsi qu’en son appartement,
Un beau chat, fort, doux et charmant.
Quand il miaule, on l’entend à peine. [...] »

LXVI, “Les Chats”

« Les amoureux fervents et les savants austères
Aiment également, dans leur mûre saison,
Les chats puissants et doux, orgueil de la maison,
Qui comme eux sont frileux et comme eux sédentaires. [...] »

Apollinaire, “Le Chat”

« Je souhaite en ma maison:
Une femme ayant sa raison,
Un chat passant parmi les livres,
Des amis en toute saison
Sans lesquels je ne peux pas vivre. »

Colette, *La Maison de Claudine*, “Les deux chattes”:

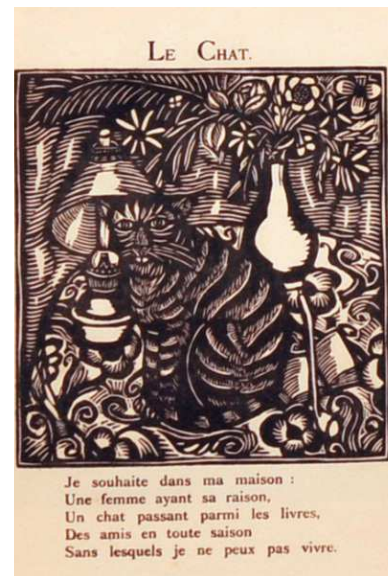
« Il est un jeune chat, gracieux à toute heure. La boule de papier l’intéresse, l’odeur de la viande le change en dragon rugissant et minuscule, les passereaux volent trop vite pour qu’il puisse les suivre de l’œil, mais il devient cataleptique, derrière la vitre, quand ils picorent sur la fenêtre. Il fait beaucoup de bruit en tétant, parce que ses dents poussent... C’est un petit chat, innocent au milieu d’un drame. »

Prolongements possibles:

► Expression orale / écrite:

Quelles images ou quels procédés de style caractérisent ces chats?

À votre tour, écrivez un court texte pour illustrer une gravure du Bestiaire.



► Orphée

Les Métamorphoses d'Ovide



Orphée, bois gravé

Activités au musée :

- Mettre en couleur les gravures de Dufy. (Pour les plus petits)
- Dessiner exclusivement « au trait » : jouer sur l'épaisseur du trait (passer, repasser, choisir une pointe large), faire varier la pression sur l'outil choisi, changer son geste : tracé vertical, oblique, horizontal, tracés croisés... et constater les effets produits selon le support choisi.



Le cortège d'Orphée ou La musique, teinture en soie façonnée.

Prolongements possibles :

- Exploiter le thème de la mythologie, possibilité de travailler avec les collections permanentes du musée, notamment la série des amours des dieux de Bertin.
 - Rechercher la notion de l'artiste créateur avec Dédale/Orphée/Pygmalion.
- Le thème de la musique dans la peinture, cf l'exposition « Voir la musique » au musée des beaux-arts de Carcassonne, février-mai 2010.



Rosset-Granger, *Orphée*

LCA: Rechercher des textes d'auteurs grecs (Eschyle, Euripide, Platon) ou latins (Ovide, Virgile) évoquant le mythe d'Orphée.

Ovide, *Les Métamorphoses*, X.

« La raison de mon voyage, c'est mon épouse: une vipère, sur laquelle elle mit le pied, a répandu dans ses veines un venin qui interrompt le cours de ses années. »

« Tandis qu'il parlait ainsi, faisant résonner les cordes de sa lyre au rythme de ses paroles, les âmes exsangues pleuraient: Tantale renonça à atteindre l'eau qui fuit, la roue d'Ixion s'arrêta, les oiseaux cessèrent de ronger le foie de leur victime. »

Virgile, *Les Géorgiques*, IV.

« Cerbère tint son aboiement dans ses trois gueules béantes. »

« On dit que durant sept mois l'inconsolable Orphée pleura au pied d'un rocher [...] entraînant sur ses pas les tigres adoucis et les chênes mêmes, charmés de la douceur de son chant. »

Iconographie:

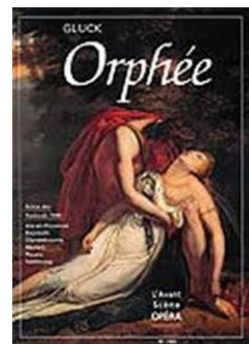
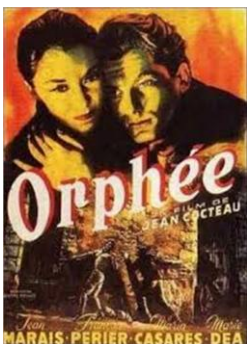
- Mosaïques
- Céramique, par exemple : cratère à colonne grec Ve s. av JC, *Orphée chez les Thraces*.

Filmographie:

- *Orphée*, de Jean Cocteau, 1949.
- *Orfeu Negro*, de Marcel Camus, 1959.

Opéra:

- *Orphée et Eurydice*, 1791, de Haydn.
- *Orphée et Eurydice*, 1762, Gluck.
- *Orphée aux enfers*, 1858 opéra-féerie d'Offenbach.
- *Les Malheurs d'Orphée*, 1926, opéra de chambre de Darius Milhaud.

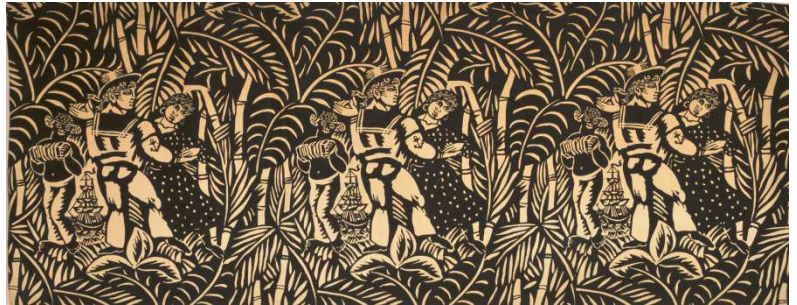


■ De l'illustration à la confection

Charmé par les gravures de Dufy illustrant *Le bestiaire ou Cortège d'Orphée*, Paul Poiret, grand couturier français, lui propose d'adapter cette technique à l'impression sur tissu destiné à la haute couture. Poiret crée une société « la petite usine » où Dufy exerce en tant que créateur de motif assisté par un chimiste. Puis en 1912, le peintre travaille pour la maison Bianchini-Férier (maison de soieries lyonnaises), où il exploite la technique de l'impression à la planche.



Bois gravé



La danse

Tissu coton et lin

Activités au musée :

- ▶ Travailler sur l'unique, la série et l'espace. Créer un motif ou reprendre un motif de Dufy pour créer une frise, une ronde, un groupe ou isoler. Comparer à *La danse* de Matisse.
- ▶ Graver des motifs sur des supports tels pomme de terre, polystyrène... et imprimer ceux-ci avec de l'encre ou de la peinture.
- ▶ Multiplier le motif, à partir de différentes techniques : pochoirs, de tampons, de monotypes...

Prolongements possibles:

- ▶ Créer des nappes, des mouchoirs, du papier peint à partir de motifs simplifiés.

▶ Travailler sur les notions art majeur/art mineur/arts du quotidien. Trouver d'autres artistes qui ont eux aussi aboli ces frontières entre les arts : Picasso, Matisse, Labisse...

- ▶ En littérature, dans *Le Mondain*, 1736, Voltaire célèbre le luxe et les arts, apologie provocante des raffinements de la civilisation et du progrès humain au XVIIIe s.

“J'aime le luxe , et même la mollesse,
Tous les plaisirs, les arts de toute espèce
La propreté, le goût, les ornements:
Tout honnête homme a de tels sentiments. [...]
Tout sert au luxe, aux plaisirs de ce monde.
Ah! Le bon temps que ce siècle de fer!”

- ▶ En chimie, travail sur la technique de l'impression sur tissu.



Roses stylisées

Robe du soir ornée de roses stylisées



4. La fée électricité

La Compagnie Parisienne de Distribution d'Électricité **commande** à l'artiste Raoul Dufy, une vaste **fresque** pour décorer le Pavillon de l'Électricité, lors de l'Exposition Internationale de 1937. Il s'agit d'une œuvre gigantesque peinte sur un assemblage de 250 panneaux en contreplaqué (10 m x 60m). Des photographies de la maquette au 1/10^e sont rétro-projetées sur les panneaux en contreplaqué. Avec un ami chimiste, ils mettent au point une peinture à l'huile conservant transparence et matité tout en séchant rapidement. C'est encore aujourd'hui la plus grande peinture du monde, qu'il réalise en 4 mois avec l'aide de son frère Jean et de son assistant André Robert.

Cette composition monumentale célèbre l'union de la nature et de la technique, confrontant les dieux de la mythologie aux cent dix savants et inventeurs qui, de l'Antiquité à nos jours, ont participé à la naissance de l'électricité.

Œuvre **éphémère**, elle fut démontée et conservée dans un hangar de la rue Bergère à Paris. Ce n'est qu'en 1964 que les 250 panneaux sont exposés au musée d'art moderne de Paris. En 1953, l'éditeur et collectionneur Pierre Berès propose à Dufy de réaliser une **lithographie** d'après sa fresque. Le projet est achevé peu avant la mort de l'artiste, donnant lieu à une œuvre de plus de 6 m². Dufy ne se contente pas de réduire l'originale, il modifie, ajoute et retire des personnages. En 1985, le couple Lévy en fait don au musée d'Art moderne de Troyes.



Activités au musée :

- ▶ Retrouver les personnages représentés sur un photocopié et les nommer.
- ▶ Réaliser un polyptique : sur un petit format chaque élève dessine un motif simplifié sur un thème donné, puis tous les dessins sont réunis sur un même support.

Prolongements possibles:

- ▶ Le cadavre exquis : chaque enfant dessine puis on relie les dessins entre eux en trouvant un lien. De la même manière écrire un poème à la façon du cadavre exquis et l'illustrer.
 - ▶ Réaliser une fresque.
 - ▶ Une autre approche contemporaine de la société en 1937: *Guernica* de Picasso.
- un hommage dans la salle Dufy du MAM, l'Olympe de Gouges in *La Fée électronique*, en 1989 installation du sud-coréen Nam June Paik , (1932-2006) artiste du mouvement d'art vidéo.



Keribar, *Fantômes de Dufy*



Nam June Paik, *L'Olympe de Gouges in la fée électricité de Dufy*

■ Travail interdisciplinaire à partir de la fée électricité

Voir :

<http://www.mam.paris.fr/fr/oeuvre/la-fee-electricite>

« Le Monde hors-série », *L'histoire des inventions*, juin 2015.

+ LCA, TICE

Dossier réalisé par Emilie Frafil, assistante de conservation, Anne-Marie Lebon et Nathalie Mourrut, CPD en arts visuels, Béatrice Navarro, professeur de lettres classiques.

Merci à Cassandra Bénatier et Morgane Villanueva, stagiaires au musée des beaux-arts de Carcassonne pour leur aide.

